

T.C

**KOZAN KAYMAKAMLIđI**

**60.YIL ŐEHİT MUSTAFA AKAR ORTAOKULU MÜDÜRLÜđÜ**

**2024-2028 STRATEJİK PLANI**

**2024**



**En mühim ve feyizli vazifelerimiz millî eğitim işleridir. Millî eğitim işlerinde mutlaka muzaffer olmak lâzımdır. Bir milletin hakikî kurtuluşu ancak bu suretle olur.**

## Okul / Kurum Bilgileri

<b>İL: ADANA</b>		<b>İLÇE: KOZAN</b>			
<b>Adres</b>	Şevkiye Mahallesi Bahadır Sokak No 25 Kozan Adana		<b>Coğrafi Konum</b>	<a href="http://tinyurl.com/y46sozb6">http://tinyurl.com/y46sozb6</a>	
<b>Telefon Numarası</b>	0 (322) 515 8367		<b>Faks Numarası</b>		
<b>e-Posta Adresi</b>	735453@meb.k12.tr		<b>Web sayfa adresi</b>	<a href="http://kozan60yilortaokulu.meb.k12.tr/">kozan60yilortaokulu.meb.k12.tr/</a>	
<b>Kurum Kodu</b>	735453		<b>Öğretim Şekli</b>	Tekli Öğretim	
<b>Okulun Isınma Şekli</b>	Elektrik (klima)		<b>Derslik Sayısı</b>	19	
			<b>Şube Sayısı</b>	19	
<b>Öğrenci Sayısı</b>	<b>Erkek</b>	269	<b>Öğretmen Sayısı</b>	<b>Kadın</b>	22
	<b>Kız</b>	297		<b>Erkek</b>	13
	<b>Toplam</b>	566		<b>Toplam</b>	35



## SUNUŞ

Geçmişten günümüze gelirken var olan yaratıcılığın getirdiği teknolojik ve sosyal anlamda gelişmişliğin ulaştığı hız, artık kaçınılmazları da önümüze sererek kendini göstermektedir. Güçlü ekonomik ve sosyal yapı, güçlü bir ülke olmanın ve tüm değişikliklerde dimdik ayakta durabilmenin kaçınılmazlığı da oldukça büyük önem taşımaktadır. Gelişen ve sürekliliği izlenebilen, bilgi ve planlama temellerine dayanan güçlü bir yaşam standardı ve ekonomik yapı; stratejik amaçlar, hedefler ve planlanmış zaman diliminde gerçekleşecek uygulama faaliyetleri ile (STRATEJİK PLAN) oluşabilmektedir.

Okulumuz misyon, vizyon ve stratejik planını ilk olarak 2010 yılında belirlemiştir. Okulumuz, daha iyi bir eğitim seviyesine ulaşmak düşüncesiyle Sürekli yenilenmeyi ve kalite kültürünü kendisine ilke edinmeyi amaçlamaktadır. Kalite kültürü oluşturmak için eğitim ve öğretim başta olmak üzere insan kaynakları ve kurumsallaşma, sosyal faaliyetler, alt yapı, toplumla ilişkiler ve kurumlar arası ilişkileri kapsayan 2010–2014 , 2015–2019 ve 2019-2023 stratejik planından sonra 2024-2028 stratejik planı yeniden hazırlanmıştır.

Fatih KABAKLI

Okul Müdürü

## İçindekiler Tablosu

Okul / Kurum Bilgileri .....	3
SUNUŞ.....	4
TABLolar VE ŞEKİLLER LİSTESİ.....	7
1.GİRİŞ VE STRATEJİK PLANIN HAZIRLIK SÜRECİ .....	9
1.1.Strateji Geliştirme Kurulu ve Stratejik Plan Ekibi.....	9
1.2. Planlama Süreci: .....	10
2.DURUM ANALİZİ.....	10
2.1.Kurumsal Tarihçe.....	11
2.2.Uygulanmakta Olan Stratejik Planın Değerlendirilmesi.....	12
2.3.Yasal Yükümlülükler ve Mevzuat Analizi.....	13
2.4. Üst Politika Belgeleri Analizi .....	16
2.5. Faaliyet Alanları ile Ürün/Hizmetlerin Belirlenmesi.....	21
2.6. Paydaş Analizi.....	23
2.6.1. Paydaş Görüş - Önerilerinin Alınması ve Değerlendirilmesi .....	25
2.7. Okul / Kurum İçi Analiz .....	28
2.7.1. Okul / Kurum Teşkilat Şeması.....	28
2.7.2. Kurum içi analiz.....	29
2.7.2. İnsan Kaynakları.....	34
2.7.3. Teknolojik Düzey.....	39
2.7.4. Mali Kaynaklar.....	41
2.7.5. İstatistik Veriler.....	43

2.8. Çevre Analizi (PESTLE) .....	47
2.9. GZFT Analizi .....	50
2.10. Tespit ve İhtiyaçların Belirlenmesi .....	51
3.GELECEĞE BAKIŞ .....	51
3.1.Misyonumuz.....	52
3.2.Vizyonumuz .....	52
3.3.Temel Değerlerimiz .....	52
4. AMAÇ, HEDEF VE PERFORMANS GÖSTERGESİ İLE STRATEJİLERİN BELİRLENMESİ .....	53
5. İZLEME VE DEĞERLENDİRME.....	57
İMZA SİRKÜSÜ .....	58

## TABLolar VE ŐEKİLLER LİSTESİ

Tablo 1:Strateji Geliřtirme Kurulu ve Stratejik Plan Ekibi Tablosu .....	9
Tablo 2: Yasal Yüklümlülükler .....	13
Tablo 3:Üst Politika Belgeleri .....	16
Tablo 4: Tablo 4:Üst Politika Belgeleri Analizi .....	17
Tablo 5:Faaliyet Alanlar/Ürün ve Hizmetler Tablosu .....	21
Tablo 6:Paydař sınıflandırma ve etki / önem matrisi .....	24
Tablo 7:Öğrenci Memnuniyet Anket Sonuçları .....	25
Tablo 8:Öğretmen Memnuniyet Anket Sonuçları .....	26
Tablo 9:Veli Memnuniyet Anket Sonuçları .....	27
Tablo 10:Sınıflara ve cinsiyete göre öğrenci sayıları .....	29
Tablo 11:Yabancı uyruklu öğrenci sayısı .....	29
Tablo 12:Kaynařtırma öğrencileri sayısı .....	30
Tablo 13: Öğrenci alan bilgisi .....	30
Tablo 14: Bursluluk Sınavını Kazanan Öğrenci Sayısı .....	31
Tablo 15: Sınavla öğrenci alan ortaöğretim kurumlarına yerleşen öğrenci sayısı .....	31
Tablo 16: Yükseköğrenime yerleşen öğrenci sayısı .....	31
Tablo 17: Okul / Kurum sosyal, kültürel, bilimsel ve sportif başarı tablosu .....	32
Tablo 18: Öğrenci devamsızlık verileri .....	33
Tablo 19: Çalışanların Eğitim Düzeyi ve Cinsiyetine Göre Dağılımı .....	34
Tablo 20: İdari Personelin Hizmet Süresine İlişkin Bilgiler .....	35
Tablo 21: Öğretmenlerin Hizmet Süreleri .....	35
Tablo 22: Yönetici ve öğretmenlerin katıldıkları hizmet içi eğitim faaliyeti sayısı .....	36
Tablo 23: Okul / kurum norm ve ihtiyaç durumu .....	36
Tablo 24: Okul/Kurumda Oluşan Öğretmen Sirkülasyon Durumu .....	37
Tablo 25: Okul/Kurumda Oluşan Yönetici Sirkülasyon Durumu .....	37
Tablo 26: Kurumdaki Mevcut Hizmetli/ Memur/ Yardımcı Personel Sayısı .....	37

<i>Tablo 27: Okul/kurum Rehberlik Hizmetleri .....</i>	<i>38</i>
<i>Tablo 28: Teknolojik Araç-Gereç Durumu .....</i>	<i>39</i>
<i>Tablo 29: Fiziki Mekân Durumu.....</i>	<i>40</i>
<i>Tablo 30: Gelir-Gider Tablosu (2023 yılı) .....</i>	<i>41</i>
<i>Tablo 31: Kaynak Tablosu .....</i>	<i>42</i>
<i>Tablo 32: Yıllara göre öğrenci sayısı .....</i>	<i>43</i>
<i>Tablo 33: Yıllara göre sınıf tekrar yapan öğrenci sayısı.....</i>	<i>43</i>
<i>Tablo 34: Okulda Kurulan Kulüpler.....</i>	<i>44</i>
<i>Tablo 35: Kurumda Gerçekleştirilen Faaliyet Sayıları .....</i>	<i>44</i>
<i>Tablo 36: Lisanslı öğrenci sayısı .....</i>	<i>45</i>
<i>Tablo 37: Okul paydaşlarınca gerçekleştirilen bilimsel faaliyetler / yayınlar .....</i>	<i>46</i>
<i>Tablo 38: Pansiyondan faydalanan öğrenci sayısı.....</i>	<i>46</i>
<i>Tablo 39: Yemekhaneden faydalanan öğrenci sayısı.....</i>	<i>47</i>
<i>Tablo 40: PESTLE Tablosu .....</i>	<i>47</i>
<i>Tablo 41: GZFT Listesi.....</i>	<i>50</i>
<i>Tablo 42: Tespit ve İhtiyaçlar Tablosu .....</i>	<i>51</i>
<i>Tablo 43: Amaç ve Hedefler Tablosu .....</i>	<i>53</i>
<i>Şekil 1:Okul / kurum Teşkilat Şeması .....</i>	<i>28</i>



# 1.GİRİŞ VE STRATEJİK PLANIN HAZIRLIK SÜRECİ

## 1.1.Strateji Geliştirme Kurulu ve Stratejik Plan Ekibi

**Strateji Geliştirme Kurulu:** Okul müdürünün başkanlığında, bir okul müdür yardımcısı, bir öğretmen ve okul/aile birliği başkanı ile bir yönetim kurulu üyesi olmak üzere 5 kişiden oluşan üst kurul kurulur.

**Stratejik Plan Ekibi:** Okul müdürü tarafından görevlendirilen ve üst kurul üyesi olmayan müdür yardımcısı başkanlığında, belirlenen öğretmenler ve gönüllü velilerden oluşur.

*Tablo 1:Strateji Geliştirme Kurulu ve Stratejik Plan Ekibi Tablosu*

Strateji Geliştirme Kurulu Bilgileri		Stratejik Plan Ekibi Bilgileri	
Adı Soyadı	Ünvanı	Adı Soyadı	Ünvanı
Fatih KABAKLI	Okul Müdürü	Cuma BOYRAZ	Müdür Yardımcısı
Mustafa ZONTURLU	Müdür Yardımcısı	Münevver AZGIN	Öğretmen
Emrah TÜRKSEVEN	Öğretmen	Halil AKILLIOĞLU	Öğretmen
Salim YILMAZ	Okul Aile Birliği Başkanı	Mehmet Aydın AÇAR	Öğretmen
Şenay GÜLTEKİN	Yönetim Kurulu Üyesi	Fatma DEMİRCİ	Öğretmen

## 1.2. Planlama Süreci:

2024-2028 dönemi Stratejik planlama sürecinin belirli bir zaman dilimi içerisinde tamamlanması ve kaynakların etkin kullanımı amacıyla, ekibimiz tarafından Kozan İlçe Milli Eğitim Müdürlüğü Ar-Ge biriminin koordinasyonu doğrultusunda çalışmalar başlatılmıştır. Stratejik planlama hazırlık süreci katılımçılık ilkesi çerçevesinde kararlar üst kurulla yapılan toplantılarla alınmıştır. Toplantılara üst kurulun yanında öğretmen ve personellerin katılımıyla gerçekleştirilmiştir Ekip tarafından oluşturulan çalışma takvimi kapsamında ilk aşamada durum analizi çalışmaları yapılmış ve durum analizi aşamasında paydaşlarımızın plan sürecine aktif katılımını sağlamak üzere paydaş anketi, toplantı ve görüşmeler yapılmıştır

## 2.DURUM ANALİZİ

Stratejik planlama sürecinin ilk adımı olan durum analizi, okulumuzun/kurumumuzun “neredeyiz?” sorusuna cevap vermektedir. Okulumuzun/kurumumuzun geleceğe yönelik amaç, hedef ve stratejiler geliştirebilmesi için öncelikle mevcut durumda hangi kaynaklara sahip olduğu ya da hangi yönlerinin eksik olduğu ayrıca, okulumuzun/kurumumuzun kontrolü dışındaki olumlu ya da olumsuz gelişmelerin neler olduğu değerlendirilmiştir. Dolayısıyla bu analiz, okulumuzun/kurumumuzun kendisini ve çevresini daha iyi tanımasına yardımcı olacak ve stratejik planın sonraki aşamalarından daha sağlıklı sonuçlar elde edilmesini sağlayacaktır. Durum analizi bölümünde, aşağıdaki hususlarla ilgili analiz ve değerlendirmeler yapılmıştır;

- Kurumsal tarihçe
- Uygulanmakta olan planın değerlendirilmesi
- Mevzuat analizi
- Üst politika belgelerinin analizi
- Faaliyet alanları ile ürün ve hizmetlerin belirlenmesi

- Paydaş analizi
- Kuruluş içi analiz
- Dış çevre analizi (Politik, ekonomik, sosyal, teknolojik, yasal ve çevresel analiz)
- Güçlü ve zayıf yönler ile fırsatlar ve tehditler (GZFT) analizi
- Tespit ve ihtiyaçların belirlenmesi

2024-2028 Stratejik Planımızda 3 tema altında toplam 28 hedef, 28 performans göstergesi ve bu göstergelere ulaşmak için toplam 3 strateji bulunmaktadır.

## **2.1.Kurumsal Tarihçe**

Okulumuz 1983 yılında eğitim öğretim faaliyetlerine başlamıştır. Devletin yaptırdığı bir okuldur. A ve B Blok olmak üzere İki bina, kantin ve spor odasından oluşmaktadır. İlk kurulduğunda tek bina vardı. 1989 yılında ek bina yapılmıştır. Ek bina Anadolu Lisesine verilmiştir. 1998 yılına kadar Anadolu Lisesi ve 60.Yıl İlkokulu bir arada eğitim faaliyetlerini yürütmüşlerdir. 1998 yılında ilköğretim okulu olmuştur ve 2000 yılında Anadolu Lisesinin taşınmasından sonra ikinci kademeye öğrenci kabulüne başlamıştır. Okulumuz 2014 yılı temmuz ayında ortaokula dönüştürülmüştür. 60.Yıl Ortaokulu olan okulumuzun adı 2019 yılı ocak ayında 60. Yıl Şehit Mustafa Akar Ortaokulu olarak değiştirilmiştir. Okulumuzda bugüne kadar altı müdür görev yapmıştır. Okulumuz şimdi 566 öğrenci, 35 öğretmen, 1 müdür, 2 müdür yardımcısı, ,1 görevlendirme memur, 1 hizmetli ve 3 iş kur çalışanı ile faaliyetlerini sürdürmektedir. 1983 yılından günümüze kadar şu anki binamızda Eğitim ve Öğretime devam etmektedir.

## 2.2.Uygulanmakta Olan Stratejik Planın Deęerlendirilmesi

Ortaokulu tamamlama oranı % 99,49 dan % 100 lere ulaşıldı, Mazeretsiz (5-10 gün) devamsızlığı olan öğrenci oranı %6,62 den %4,5 e geriledi. Mazeretsiz (10-20 gün) devamsızlığı olan öğrenci oranı %1,98 den % 0,15 e geriledi. Mazeretsiz (20 günden çok) devamsızlığı olan öğrenci oranı %1,72 den %0,15 e geriledi.

Okul öncesi eğitimin farkındalığını artırmaya yönelik yapılan aile eğitimlerinin sayısının artırıldığı görüldü. İlçe genelinde düzenlenen kültürel, sosyal, bilimsel ve sanatsal etkinliklere katılan öğrenci oranı% 8 lerden % 10 lara çıkarıldı, Ortaokuldan Ortaöğretime geçen öğrencilerin Türkçe, matematik, fen bilimleri, sosyal bilgiler, yabancı dil ve din kültürü ve ahlak bilgisi derslerinin yıl sonu not ortalamasının arttığı görüldü. Yıl sonu not ortalaması, takdir, teşekkür alan öğrenci oranının arttığı görüldü.

Rehberlik Servisinden Yararlanan Öğrenci oranı ve Rehberlik Servisinden Yararlanan Veli oranlarında ciddi artışlar gözlemlendi. EBA'nın etkin kullanımı için öğretmenler tarafından hazırlanan içerik sayısı ile Sağlıklı beslenmeyi teşvik edici faaliyet sayıları arttı. Yönetici ve Personel eğitimleri sayısı ile Personel Toplantıları sayısı , Personel Memnuniyeti Anketi sayısı , Akademik Kariyer yapan Personel sayıları arttı. MEB Merkezi ve Mahalli Hizmet içi Eğitim Faaliyetine katılan Öğretmen sayılarının arttığı gözlemlendi.

### 2.3.Yasal Yükümlülükler ve Mevzuat Analizi

Bu bölümde Okul/kurumun mevzuattan kaynaklanan yükümlülükleri, bu yükümlülüklerin mevzuatın hangi maddesine dayandığı ile bu yasal yükümlülüklerle ilişkin tespitler ve ihtiyaçlar mevzuat analizi sürecinde cevaplanması gereken sorular çerçevesinde ortaya konulmuştur.

*Tablo 2: Yasal Yükümlülükler*

YASAL YÜKÜMLÜLÜKLER	DAYANAK (KANUN, YÖNETMELİK, GENELGE, YÖNERGE)
<b>Atama</b>	657 Sayılı Devlet Memurları Kanunu
	Milli Eğitim Bakanlığına Bağlı Okul ve Kurumların Yönetici ve Öğretmenlerinin Norm Kadrolarına İlişkin Yönetmelik
	Milli Eğitim Bakanlığı Eğitim Kurumları Yöneticilerinin Atama ve Yer Değiştirmelerine İlişkin Yönetmelik
	Milli Eğitim Bakanlığı Öğretmenlerinin Atama ve Yer Değiştirme Yönetmeliği
<b>Ödül, Disiplin</b>	Devlet Memurları Kanunu
	6528 Sayılı Milli Eğitim Temel Kanunu İle Bazı Kanun ve Kanun Hükmünde Kararnamelerde Değişiklik Yapılmasına Dair Kanun
	Milli Eğitim Bakanlığı Personeline Başarı, Üstün Başarı ve Ödül Verilmesine Dair Yönerge
	Milli Eğitim Bakanlığı Disiplin Amirleri Yönetmeliği
<b>Okul Yönetimi</b>	1739 Sayılı Milli Eğitim Temel Kanunu
	Milli Eğitim Bakanlığı İlköğretim Kurumları Yönetmeliği
	Milli Eğitim Bakanlığı Ortaöğretim Kurumları Yönetmeliği
	Milli Eğitim Bakanlığı Meslekî ve Teknik Eğitim Yönetmeliği
	Millî Eğitim Bakanlığı Özel Eğitim Kurumları Yönetmeliği
	Millî Eğitim Bakanlığı İmam Hatip Okulu İdare Yönetmeliği
	Millî Eğitim Bakanlığı Anadolu İmam-Hatip Liseleri Yönetmeliği
	Milli Eğitim Bakanlığı Okul Aile Birliği Yönetmeliği
	Milli Eğitim Bakanlığı Eğitim Bölgeleri ve Eğitim Kurulları Yönergesi

	MEB Yönetici ve Öğretmenlerin Ders ve Ek Ders Saatlerine İlişkin Karar
	Taşınır Mal Yönetmeliği
<b>Eğitim-Öğretim</b>	Anayasa
	1739 Sayılı Milli Eğitim Temel Kanunu
	222 Sayılı İlköğretim ve Eğitim Kanunu
	6287 Sayılı İlköğretim ve Eğitim Kanunu ile Bazı Kanunlarda Değişiklik Yapılmasına Dair Kanun
	Milli Eğitim Bakanlığı İlköğretim Kurumları Yönetmeliği
	Millî Eğitim Bakanlığı Okul Öncesi Eğitim ve İlköğretim Kurumları Yönetmeliğinde Değişiklik Yapılmasına Dair Yönetmelik
	Milli Eğitim Bakanlığı Ortaöğretim Kurumları Yönetmeliği
	Milli Eğitim Bakanlığı Meslekî ve Teknik Eğitim Yönetmeliği
	Millî Eğitim Bakanlığı Özel Eğitim Kurumları Yönetmeliği
	Millî Eğitim Bakanlığı Anadolu İmam-Hatip Liseleri Yönetmeliği
	Milli Eğitim Bakanlığı Eğitim Öğretim Çalışmalarının Planlı Yürütülmesine İlişkin Yönerge
	Milli Eğitim Bakanlığı Ders Kitapları ve Eğitim Araçları Yönetmeliği
	Milli Eğitim Bakanlığı Öğrencilerin Ders Dışı Eğitim ve Öğretim Faaliyetleri Hakkında Yönetmelik
	Milli Eğitim Bakanlığı Destekleme ve Yetiştirme Kursları Yönergesi
	Millî Eğitim Bakanlığı İlkokullarda Yetiştirme Programı Yönergesi
<b>Personel İşleri</b>	Milli Eğitim Bakanlığı Personel İzin Yönergesi
	Devlet Memurları Tedavi ve Cenaze Giderleri Yönetmeliği
	Kamu Kurum ve Kuruluşlarında Çalışan Personelin Kılık Kıyafet Yönetmeliği
	Memurların Hastalık Raporlarını Verecek Hekim ve Sağlık Kurulları Hakkındaki Yönetmelik
	Milli Eğitim Bakanlığı Personeli Görevde Yükseltme ve Unvan Değişikliği Yönetmeliği
Öğretmenlik Kariyer Basamaklarında Yükseltme Yönetmeliği	
<b>Mühür, Yazışma, Arşiv</b>	Resmi Mühür Yönetmeliği
	Resmi Yazışmalarda Uygulanacak Usul ve Esaslar Hakkındaki Yönetmelik
	Milli Eğitim Bakanlığı Evrak Yönergesi
	Milli Eğitim Bakanlığı Arşiv Hizmetleri Yönetmeliği

<b>Rehberlik ve Sosyal Etkinlikler</b>	Milli Eğitim Bakanlığı Rehberlik ve Psikolojik Danışma Hizmetleri Yönetmeliği
	Okul Spor Kulüpleri Yönetmeliği
	Milli Eğitim Bakanlığı İlköğretim ve Ortaöğretim Sosyal Etkinlikler Yönetmeliği
	Milli Eğitim Bakanlığı Bayrak Törenleri Yönergesi
<b>Öğrenci İşleri</b>	Milli Eğitim Bakanlığı İlköğretim Kurumları Yönetmeliği
	Milli Eğitim Bakanlığı Demokrasi Eğitimi ve Okul Meclisleri Yönergesi
	Okul Servis Araçları Hizmet Yönetmeliği
<b>İsim ve Tanıtım</b>	Milli Eğitim Bakanlığı Kurum Tanıtım Yönetmeliği
	Milli Eğitim Bakanlığına Bağlı Kurumlara Ait Açma, Kapatma ve Ad Verme Yönetmeliği
<b>Sivil Savunma</b>	Sabotajlara Karşı Koruma Yönetmeliği
	Binaların Yangından Korunması Hakkındaki Yönetmelik
	Daire ve Müesseseler İçin Sivil Savunma İşleri Kılavuzu

## 2.4. Üst Politika Belgeleri Analizi

Tablo 3:Üst Politika Belgeleri

Temel Üst Politika Belgeleri	Sektörel ve Tematik Strateji Belgeleri
<ul style="list-style-type: none"><li>✓ Kalkınma Planları</li><li>✓ Orta Vadeli Programlar</li><li>✓ Orta Vadeli Mali Planlar</li><li>✓ Cumhurbaşkanlığı Yıllık Programları</li><li>✓ MEB 2024-2028 Stratejik Planı</li><li>✓ Kozan İlçe MEM 2024-2028 Stratejik Planı</li><li>✓ ..... Okulu/Kurumu 2019/2023 Stratejik Planı</li><li>✓ Milli Eğitim Şura Kararları</li></ul>	<ul style="list-style-type: none"><li>✓ Öğretmen Strateji Belgesi</li><li>✓ İklim Değişikliği Eylem Planı</li><li>✓ Kadının Güçlenmesi Strateji Belgesi ve Eylem Planı</li><li>✓ Su Verimliliği Strateji Belgesi ve Eylem Planı</li><li>✓ Ulusal Deprem Stratejisi ve Eylem Planı</li><li>✓ Ulusal Genç İstihdam Stratejisi ve Eylem Planı</li><li>✓ Ulusal Enerji Verimliliği Eylem Planı</li><li>✓ Ulusal Girişimcilik Stratejisi ve Eylem Planı</li><li>✓ Ulusal Yapay Zekâ Stratejisi</li><li>✓ 2023-2028 Türkiye Çocuk Hakları Strateji Belgesi ve Eylem Planı</li><li>✓ Diğer Kamu Kurumlarının Stratejik Planları</li></ul>



**Tablo 4: Üst Politika Belgeleri Analizi**

Üst Politika Belgesi	İlgili Bölüm/Referans	Verilen Görev/İhtiyaçlar
<b>On İkinci Kalkınma Planı</b>	Yurt İçi Tasarruflar	350.2, 352.3 Sayılı Tedbir Maddeleri
	Mali Piyasalar	379.2 Sayılı Tedbir Maddesi
	İmalat Sanayii	432.1, 432.3 Sayılı Tedbir Maddeleri
	Otomotiv	473.1 Sayılı Tedbir Maddesi
	Turizm	525.3, 525.4 Sayılı Tedbir Maddeleri
	Girişimcilik ve Kobi'ler	559.2, 559.3, Sayılı Tedbir Maddeleri
	Fikrî Mülkiyet Hakları	565.5, 565.6, 565.7 Sayılı Tedbir Maddeleri
	Ticaretin ve Tüketicinin Korunmasının Geliştirilmesine Yönelik Hizmetler	621.8 Sayılı Tedbir Maddesi
	Eğitim	658, 659, 660 Sayılı Amaç Maddeleri ve Bunlara Bağlı Politika ile Tedbir Maddeleri
	Çocuk	731.2, 731.3, 731.4, 731.5, 731.6, 732.1, 732.3, 732.5, 733.1, 733.2, 734.4, 735.7, 735.8, 738.2, 738.3, 739.1, 739.2, 739.3, 739.4, 740.4, 742.4, 744.1 Sayılı Tedbir Maddeleri
	Gençlik	746.1, 746.2, 746.6, 747.1, 747.2, 748.6 Sayılı Tedbir Maddeleri
	Engelli Hizmetleri	758.1, 758.2, 758.3, 758.4, 758.5 Sayılı Tedbir Maddeleri
	Sosyal Hizmetler, Sosyal Yardımlar ve Yoksullukla Mücadele	773.1, 774.1 Sayılı Tedbir Maddeleri
	Gelir Dağılımı	777.4 Sayılı Tedbir Maddesi
	Kültür ve Sanat	783.1, 783.2, 783.5, 785.1, 785.2, 785.3, 785.5, 789.1, 789.2, 790.4, 793.2 Sayılı Tedbir Maddeleri
	Spor	796.1, 796.2, 796.3, 798.3, 799.1, 799.2, 799.3 Sayılı Tedbir Maddeleri
	Nüfus ve Yaşlanma	804.1, 809.1 Sayılı Tedbir Maddeleri
Üluslararası Göç	815.4, 816.1 Sayılı Tedbir Maddeleri	

Yurt Dışında Yaşayan Türkler	819.1, 819.2, 819.3, 820.7 Sayılı Tedbir Maddeleri
Afet Yönetimi	830.7, 831.3, 832.1, 832.4, 833.6, 839.1, 839.3, 841.1 Sayılı Tedbir Maddeleri
Sivil Toplum	940.3 Sayılı Tedbir Maddesi
Kamuda Stratejik Yönetim	942.1, 943.1, 943.2, 943.4, 943.5 Sayılı Tedbir Maddeleri
Kalkınma İçin Uluslararası İş Birliği	970.1, 970.6, 972.6, 973.2, 973.3, 973.4 Sayılı Tedbir Maddeleri
İstihdam	12 Sayılı Tedbir Maddesi

Üst Politika Belgesi	İlgili Bölüm/Referans	Verilen Görev/İhtiyaçlar
Orta Vadeli Program (2024-2026)	Programda Bakanlığımıza bağlı olarak Müdürlüğümüzü ilgilendiren on dokuz (19) politika ve tedbir ile Öncelikli Reform Alanlarına Yönelik on (10) düzenleme yer almaktadır.	
	Ödemeler Dengesi	1 Tedbir
	Finansal İstikrar	1 Tedbir
	Afet Yönetimi	1 Tedbir
	Dijital Dönüşüm	4 Tedbir
	Hizmet İhracatının Desteklenmesi	1 Tedbir
	Ne Eğitimde Ne İstihdamda Olan Gençlerin ve Kadınların Eğitime ve İstihdama Katılımı	3 Tedbir
	Yükseköğretimde ve Meslekî ve Teknik Eğitimde Özel Sektör Odaklı Dönüşüm	2 Tedbir
	Kamu Cari Harcamalarında Rasyonelleşme	2 Tedbir
	Afetlere Duyarlı Bütünleşik Mekansal Planlama	1 Tedbir
İklim Değişikliği Mevzuatı, Emisyon Ticaret Sistemi, Sınırdaki Karbon Düzenlemesi Mekanizmasına Uyum	1 Tedbir	
Yurt İçi Tasarruflar	350.2, 352.3 Sayılı Tedbir Maddeleri	
Mali Piyasalar	379.2 Sayılı Tedbir Maddesi	
İmalat Sanayii	432.1 Sayılı Tedbir Maddesi	

<b>Cumhurbaşkanlığı 2024 Yıllık Programı</b>	Otomotiv	473.1 Sayılı Tedbir Maddesi
	Turizm	525.3, 525.4 Sayılı Tedbir Maddeleri
	Girişimcilik ve KOBİ'ler	559.2, 559.3 Sayılı Tedbir Maddeleri
	Fikri Mülkiyet Hakları	565.6, 565.7 Sayılı Tedbir Maddeleri
	Eğitim	661.1, 661.4, P. 661, P. 662, P. 663, P.664, P.665, P.666, P.667, P.668, P.670, P.672, P.675, P.676, P.678, P.680, P.681 Sayılı Politika ve Tedbir Maddeleri
	Çocuk	P.732, 731.2, 731.3, 731.4, 731.5, 733.1, 733.2, 734.4, 735.8, 739.1, 739.3, 739.4, 740.4, 742.4, P.743, 744.1 Sayılı Politika ve Tedbir Maddeleri
	Gençlik	746.1, 746.2, 746.6, 747.1, 747.2, 748.6 Sayılı Tedbir Maddeleri
	Engelli Hizmetleri	758.1, 758.2, 758.3 Sayılı Tedbir Maddeleri
	Kültür ve Sanat	783.1, 785.1, 785.2, 789.1 Sayılı Tedbir Maddeleri
	Uluslararası Göç	816.1 Sayılı Tedbir Maddesi
	Yurt Dışında Yaşayan Türkler	819.1, 819.2, 819.3 Sayılı Tedbir Maddeleri
	Kalkınma İçin Uluslararası İş Birliği	970.1, 972.6, 973.3 Sayılı Tedbir Maddeleri

Üst Politika Belgesi	İlgili Bölüm/Referans	Verilen Görev/İhtiyaçlar
Kozan İlçe Milli Eğitim Müdürlüğü 2024-2028 Stratejik Planı	Eğitim Ve Öğretime Erişim.	Eğitim ve öğretime erişim okullaşma ve okul terki, devam ve devamsızlık, okula uyum ve oryantasyon, özel eğitime ihtiyaç duyan bireylerin eğitime erişimi, yabancı öğrencilerin eğitime erişimi ve hayat boyu öğrenme kapsamında yürütülen faaliyetler
	Eğitim Ve Öğretimde Kalitenin Artırılması	Eğitim ve öğretimde kalitenin artırılması başlığı esas olarak eğitim ve öğretim faaliyetinin hayata hazırlama işleminde yapılacak çalışmalar
	Kurumsal Kapasite	Eğitim ve öğretim faaliyetlerinin daha nitelikli olarak verilebilmesi için okulumuzun kurumsal kapasitesi güçlendirilmesi

## 2.5. Faaliyet Alanları ile Ürün/Hizmetlerin Belirlenmesi

Bu bölümde mevzuat analizi çıktıları dolayısıyla görev ve sorumluluklar dikkate alınarak okul/kurumun sunduğu temel ürün ve hizmetler verilmiştir. Belirlenen ürün ve hizmetler Tablo 5’te gösterilmiştir.

*Tablo 5: Faaliyet Alanlar/Ürün ve Hizmetler Tablosu*

Faaliyet Alanı	Ürün/Hizmetler
<b>Öğretim-Eğitim Faaliyetleri</b>	Öğrenci İşleri Kayıt-nakil işleri Devam-devamsızlık Sınıf geçme Sınav hizmetleri Staj işlemleri
<b>Rehberlik Faaliyetleri</b>	Öğrencilere rehberlik yapmak Velilere rehberlik etmek Rehberlik faaliyetlerini yürütmek
<b>Sosyal Faaliyetler</b>	Öğrenci kulüp çalışmaları Okul kermesi
<b>Sportif Faaliyetler</b>	Okul futbol/ basketbol/ voleybol ..... turnuvaları Okul içi sportif yarışmalar
<b>Bilimsel, Kültürel ve Sanatsal Faaliyetler</b>	Okul münazara yarışmaları Resim sergisi TÜBİTAK 4006 Bilim Fuarı TEKNOFEST yarışmalarına yönelik faaliyetler Belirli Gün ve Haftaların kutlanması

<b>İnsan Kaynakları Faaliyetleri (Mesleki Gelişim Faaliyetleri, Personel Etkinlikleri...)</b>	Norm kadro iş ve işlemlerini yürütmek Özlük Dosyalarının Muhafazasını sağlamak Özlük ve emeklilik iş ve işlemlerini yürütmek Disiplin ve Ödül işlemlerinin uygulamalarını yapmak
<b>Okul- Aile Birliği Faaliyetleri</b>	Okul yönetimi ile iş birliği yaparak okulun fiziki donanım ihtiyaçlarının sağlanması Okulun ihtiyaçlarına yönelik bağış işlemlerinin takip edilmesi.
<b>Öğrencilere Yönelik Faaliyetler</b>	Okuma kültürünün yaygınlaştırılması çalışmaları Destek eğitim odası faaliyetleri İlkokullarda Yetiştirme Programı (İYEP) Destekleme ve yetiştirme kursu (DYK)
<b>Ölçme Değerlendirme Faaliyetleri</b>	Ölçme ve değerlendirme iş ve işlemlerini iş birliği içerisinde yürütmek. Sınavların uygulanması ile ilgili organizasyonu yapmak ve sınav güvenliğini sağlamak. Ders notlarının zamanında girilmesini sağlamak. DYK kazanım testlerinin uygulanması
<b>Öğrenme Ortamlarına Yönelik Faaliyetler</b>	Kodlama atölyesi çalışmaları Akıl ve Zeka Oyunları atölyesi çalışmaları Okul kütüphanesinin zenginleştirilmesi ve aktif kullanımını sağlamak.
<b>Ders Dışı Faaliyetler</b>	Lise / Üniversite tanıtım gezileri Okul kermesi Okul gezileri Okul dışı öğrenme faaliyetleri

## 2.6. Paydaş Analizi

Stratejik planlama ve kalite yönetiminin temel unsurlarından birisi katılımcılıktır. Stratejik planın sahiplenilmesi ve uygulamanın etkinliğini artırmak amacıyla okulumuzun / kurumumuzun etkileşim içinde olduğu paydaşların görüşleri dikkate alınmıştır. Paydaşlar, idarenin ürün ve hizmetleriyle ilgisi olan, idareden doğrudan veya dolaylı, olumlu ya da olumsuz yönde etkilenen veya idareyi etkileyen kişi, grup veya kurumlardır. Paydaşlar iç paydaşlar ve dış paydaşlar olarak sınıflandırılır.

İç paydaşlar, okul/kurumda gerçekleşen her faaliyetten doğrudan etkilenen veya bir faaliyeti ilerletme/yavaşlatma etkisine sahip olanlardır. Okul/kurumun bir parçası olan bireyleri ifade eder. Okul/kurum müdürü, müdür yardımcıları, öğretmenler, öğrenciler, destek personeli ve okul aile birliği üyeleri iç paydaşlarımızdır.

Dış paydaşlar, okul/kurumun bir parçası olmayan ancak okulda gerçekleşen her faaliyetten dolaylı olarak etkilenen, bağlı/ilişkili/ilgili kişi, grup ya da kurumları ifade eder. Veliler, il ve ilçe millî eğitim müdürlükleri, valilik, kamu kurum ve kuruluşları, muhtarlar, sivil toplum ve özel sektör kuruluşları vb. dış paydaşlarımızdır.

**Tablo 6:Paydaş sınıflandırma ve etki / önem matrisi**

<b>Paydaş Adı</b>	<b>İç Paydaş</b>	<b>Dış Paydaş</b>	<b>Etki Derecesi</b>	<b>Önem Derecesi</b>
...Kaymakamlığı /Valiliği		√	5	5
İl/ İlçe Milli Eğitim Müdürlüğü İdare ve Personelleri		√	5	5
Öğretmenler	√		5	5
Öğrenciler	√		5	5
Veliler		√	5	5
Okul Müdürlükleri	√		5	5
Rehberlik ve Araştırma Merkezi		√	3	5
Kozan Belediyesi		√	4	4
Gençlik Hizmetleri ve Spor İlçe Müdürlüğü		√	3	3
İl/ İlçe Sağlık Müdürlüğü		√	3	3
Aile ve Sosyal Politikalar İl / İlçe Müdürlüğü		√	3	3
..... Sağlık Ocağı / Hastanesi		√	3	3
Mahalle Muhtarlığı		√	4	4
Özel Eğitim ve Rehabilitasyon Merkezleri		√	3	3
Hayırseverler		√	4	4
Eğitim sendikaları		√	3	3
Medya		√	2	2
İl / İlçe Emniyet Müdürlüğü		√	4	4
İl / İlçe Müftülüğü		√	4	4

Önem Derecesi: 1, 2, 3 gözet; 4,5 birlikte çalış

Etki Derecesi: 1, 2, 3 İzle; 4, 5 bilgilendir

Önceliği: 5=Tam; 4=Çok; 3=Orta; 2=Az; 1=Hiç



## 2.6.1. Paydaş Görüş - Önerilerinin Alınması ve Değerlendirilmesi

60. Yıl Şehit Şehit Mustafa Akar ortaokulu / kurumu olarak öğrenci, öğretmen ve personellere memnuniyet anketleri gönderilerek ilgili paydaşlarımızın durum tespit çalışmasında yer almaları istenmiştir. Böylece 60. Yıl Şehit Şehit Mustafa Akar ortaokulunun/ kurumunun durum tespitinde bütün bağlı birimlerin ortak katılımı doğrultusunda paydaşlarımızın görüş ve beklentileri yapılan anketlerle tespit edilmiştir. Paydaş anketi okul çalışanları ve öğrencilere uygulanmıştır. Ankete 245 öğrenci, 116 veli, 34 öğretmen olmak üzere toplam 395 kişi katılmıştır.

Tablo 7:Öğrenci Memnuniyet Anket Sonuçları

ÖĞRENCİ MEMNUNİYET ANKETİ		MEMNUNİYET ANKETİ SONUCU	
SIRA NO	GÖSTERGELER	SONUÇ	%
1	<i>İhtiyaç duyduğumda okul çalışanlarıyla rahatlıkla görüşebiliyorum.</i>	<i>Katılıyorum</i>	<i>%75</i>
2	<i>Okul müdürü ile ihtiyaç duyduğumda rahatlıkla konuşabiliyorum.</i>	<i>Katılıyorum</i>	<i>%42</i>
3	<i>Okulun rehberlik servisinden yeterince yararlanabiliyorum.</i>	<i>Katılıyorum</i>	<i>%55</i>
4	<i>Okula ilettiğimiz öneri ve isteklerimiz dikkate alınır.</i>	<i>Katılıyorum</i>	<i>%42</i>
5	<i>Okulda kendimi güvende hissediyorum.</i>	<i>Katılıyorum</i>	<i>%68</i>
6	<i>Okulda öğrencilerle ilgili alınan kararlarda bizlerin görüşleri alınır.</i>	<i>Katılıyorum</i>	<i>%48</i>
7	<i>Öğretmenler yeniliğe açık olarak derslerin işlenişinde çeşitli yöntemler kullanmaktadır.</i>	<i>Katılıyorum</i>	<i>%78</i>
8	<i>Derslerde konuya göre uygun araç gereçler kullanılmaktadır.</i>	<i>Katılıyorum</i>	<i>%100</i>
9	<i>Teneffüslerde ihtiyaçlarımı giderebiliyorum.</i>	<i>Katılıyorum</i>	<i>%100</i>
10	<i>Okulun içi ve dışı temizdir.</i>	<i>Katılıyorum</i>	<i>%100</i>
11	<i>Okulun binası ve diğer fiziki mekanlar yeterlidir.</i>	<i>Katılıyorum</i>	<i>%100</i>
12	<i>Okul kantininde satılan malzemeler sağlıklı ve güvenlidir.</i>	<i>Katılıyorum</i>	<i>%100</i>
13	<i>Okulumuzda yeterli miktarda sanatsal ve kültürel faaliyetler düzenlenmektedir.</i>	<i>Katılıyorum</i>	<i>%83</i>
<b>GENEL DEĞERLENDİRME</b>		<i>Katılıyorum</i>	<i>%76,23</i>

Yapılan öğrenci memnuniyet anketi sonucunda öğrencilerimizin genel memnuniyet düzeyinin yüksek olduğu görülmektedir. Öğrencilerimiz en çok okul içerisinde yapılan faaliyetlerinden memnun olduklarını belirtmişlerdir. Ancak rehberlik servisinin etkinliği, istek ve önerilerin dikkate alınması, okul müdürü ile iletişim gibi konularının gelişime açık alanlar olduğuna yönelik görüş bildirmişlerdir.

**Tablo 8:Öğretmen Memnuniyet Anket Sonuçları**

ÖĞRETMEN MEMNUNİYET ANKETİ		ANKET SONUCU	
SIRA NO	GÖSTERGELER	SONUÇ	%
1	<i>Okulumuzda alınan kararlar, çalışanların katılımıyla alınır.</i>	<i>Katılıyorum</i>	<i>%50</i>
2	<i>Kurumdaki tüm duyurular çalışanlara zamanında iletilir.</i>	<i>Katılıyorum</i>	<i>%50</i>
3	<i>Her türlü ödüllendirmede adil olma, tarafsızlık ve objektiflik esastır.</i>	<i>Katılıyorum</i>	<i>%50</i>
4	<i>Kendimi, okulun değerli bir üyesi olarak görürüm.</i>	<i>Katılıyorum</i>	<i>%50</i>
5	<i>Çalıştığım okul bana kendimi geliştirme imkânı tanımaktadır.</i>	<i>Katılıyorum</i>	<i>%50</i>
6	<i>Okul, teknik araç ve gereç yönünden yeterli donanıma sahiptir.</i>	<i>Katılıyorum</i>	<i>%25</i>
7	<i>Okulda çalışanlara yönelik sosyal ve kültürel faaliyetler düzenlenir.</i>	<i>Katılıyorum</i>	<i>%50</i>
8	<i>Okulda öğretmenler arasında ayırım yapılmamaktadır.</i>	<i>Katılıyorum</i>	<i>%50</i>
9	<i>Okulumuzda yerelde ve toplum üzerinde olumlu etki bırakacak çalışmalar yapmaktadır.</i>	<i>Katılıyorum</i>	<i>%75</i>
10	<i>Yöneticilerimiz, yaratıcı ve yenilikçi düşüncelerin üretilmesini teşvik etmektedir.</i>	<i>Katılıyorum</i>	<i>%75</i>
11	<i>Yöneticiler, okulun vizyonunu, stratejilerini, iyileştirmeye açık alanlarını vs. çalışanlarla paylaşır.</i>	<i>Katılıyorum</i>	<i>%75</i>
12	<i>Okulumuzda sadece öğretmenlerin kullanımına tahsis edilmiş yerler yeterlidir.</i>	<i>Katılıyorum</i>	<i>%25</i>
13	<i>Alanıma ilişkin yenilik ve gelişmeleri takip eder ve kendimi güncellerim.</i>	<i>Katılıyorum</i>	<i>%50</i>
<b>GENEL DEĞERLENDİRME</b>		<i>Katılıyorum</i>	<i>%51,92</i>

Yapılan öğretmen memnuniyet anketi sonucunda öğretmenlerimizin genel memnuniyet düzeyinin yüksek olduğu görülmektedir. Öğretmenlerimiz en çok Yöneticilerimiz, yaratıcı ve yenilikçi düşüncelerin üretilmesini teşvik edici faaliyetlerinden memnun olduklarını belirtmişlerdir. Ancak Okulumuzda sadece öğretmenlerin kullanımına tahsis edilmiş yerler gibi konularının gelişime açık alanlar olduğuna yönelik görüş bildirmişlerdir.

**Tablo 9: Veli Memnuniyet Anket Sonuçları**

VELİ MEMNUNİYET ANKETİ		ANKET SONUCU	
SIRA NO	GÖSTERGELER	SONUÇ	%
1	<i>İhtiyaç duyduğumda okul çalışanlarıyla rahatlıkla görüşebiliyorum.</i>	<i>Katılıyorum</i>	<i>%47</i>
2	<i>Bizi ilgilendiren okul duyurularını zamanında öğreniyorum.</i>	<i>Katılıyorum</i>	<i>%33</i>
3	<i>Öğrencimle ilgili konularda okulda rehberlik hizmeti alabiliyorum.</i>	<i>Katılıyorum</i>	<i>%53</i>
4	<i>Okula ilettiğim istek ve şikayetlerim dikkate alınıyor.</i>	<i>Katılıyorum</i>	<i>%33</i>
5	<i>Öğretmenler yeniliğe açık olarak derslerin işlenişinde çeşitli yöntemler kullanmaktadır.</i>	<i>Katılıyorum</i>	<i>%60</i>
6	<i>Okulda yabancı kişilere karşı güvenlik önlemleri alınmaktadır.</i>	<i>Katılıyorum</i>	<i>%57</i>
7	<i>Okulda bizleri ilgilendiren kararlarda görüşlerimiz dikkate alınır.</i>	<i>Katılıyorum</i>	<i>%30</i>
8	<i>E-Okul Veli Bilgilendirme Sistemi ile okulun internet sayfasını düzenli olarak takip ediyorum.</i>	<i>Katılıyorum</i>	<i>%68</i>
9	<i>Çocuğumun okulunu sevdiğini ve öğretmenleriyle iyi anlaşmış olduğunu düşünüyorum.</i>	<i>Katılıyorum</i>	<i>%100</i>
10	<i>Okul, teknik araç ve gereç yönünden yeterli donanıma sahiptir.</i>	<i>Katılıyorum</i>	<i>%90</i>
11	<i>Okul her zaman temiz ve bakımlıdır.</i>	<i>Katılıyorum</i>	<i>%100</i>
12	<i>Okulun binası ve diğer fiziki mekanlar yeterlidir.</i>	<i>Katılıyorum</i>	<i>%53</i>
13	<i>Okulumuzda yeterli miktarda sanatsal ve kültürel faaliyetler düzenlenmektedir.</i>	<i>Katılıyorum</i>	<i>%100</i>
<b>GENEL DEĞERLENDİRME</b>		<i>Katılıyorum</i>	<i>%63,38</i>

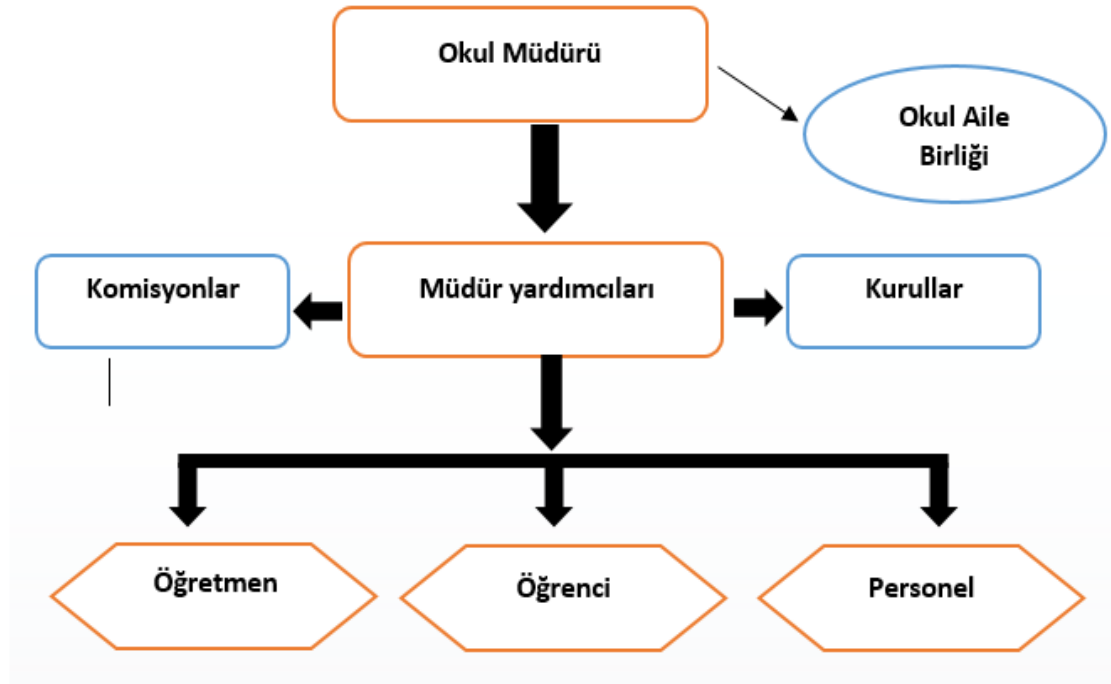
Yapılan veli memnuniyet anketi sonucunda velilerimizin genel memnuniyet düzeyinin yüksek olduğu görülmektedir. Velilerimiz en çok okul temizliği ve okul donanımı faaliyetlerinden memnun olduklarını belirtmişlerdir. Ancak okuldan yapılan duyurular konularının gelişime açık alanlar olduğuna yönelik görüş bildirmişlerdir.

## 2.7. Okul / Kurum İçi Analiz

### 2.7.1. Okul / Kurum Teşkilat Şeması

Bu bölümde kurumumuzu oluşturan paydaşlara yönelik teşkilat şeması verilmiştir.

Şekil 1:Okul / kurum Teşkilat Şeması



## 2.7.2. Kurum içi analiz

Bu bölümde okulumuza / kurumumuza yönelik öğrenci sayıları, akademik başarı verileri, devamsızlık ve gerçekleştirilen faaliyetlere yönelik analiz bilgileri yer almaktadır.

*Tablo 10:Sınıflara ve cinsiyete göre öğrenci sayıları*

SINIFI	KIZ	ERKEK	Toplam
5.Sınıf	-	-	-
6.Sınıf	62	60	122
7.Sınıf	61	79	140
8.Sınıf	66	66	132
<b>TOPLAM</b>	<b>189</b>	<b>205</b>	<b>394</b>

*Tablo 11:Yabancı uyruklu öğrenci sayısı*

SINIFI	KIZ	ERKEK	Toplam
5.Sınıf	7	6	13
6.Sınıf	2	3	5
7.Sınıf	2	3	5
8.Sınıf	-	1	1
<b>TOPLAM</b>	<b>11</b>	<b>13</b>	<b>24</b>

*Tablo 12:Kaynaştırma öğrencileri sayısı*

SINIFI	KIZ	ERKEK	Toplam
5.Sınıf	3	4	7
6.Sınıf	-	3	3
7.Sınıf	2	3	5
8.Sınıf	1	5	6
TOPLAM	6	15	21

*Tablo 13: Öğrenci alan bilgisi*

SINIFI	KIZ	ERKEK	TOPLAM
Elektrik- Elektronik	-	-	-
Hasta bakımı	-	-	-
Çocuk Gelişimi	-	-	-
Adalet	-	-	-
...vb	-	-	-
TOPLAM	-	-	-

*Tablo 14: Bursluluk Sınavını Kazanan Öğrenci Sayısı*

2021	2022	2023	TOPLAM
15	18	16	49

*Tablo 15: Yükseköğrenime yerleşen öğrenci sayısı*

	2021	2022	2023	TOPLAM
Ön lisans	-	-	-	-
Lisans	-	-	-	-

*Tablo 16: Sınavla öğrenci alan ortaöğretim kurumlarına yerleşen öğrenci sayısı*

SINIFI	KIZ	ERKEK	TOPLAM
Fen Lisesi	4	6	10
Sosyal Bilimler Lisesi	-	-	-
Spor Lisesi	-	-	-
Güzel Sanatlar Lisesi	-	-	-
Proje Okulları	3	3	6
TOPLAM	7	9	16

*Tablo 17: Okul / Kurum sosyal, kültürel, bilimsel ve sportif başarı tablosu*

Faaliyet Alanı	Faaliyete Yönelik Elde Edilen Başarılar
<b>TÜBİTAK 4006 Bilim Fuarı</b>	Okulumuzda 2022 yılında TÜBİTAK 4006 Bilim Fuarı gerçekleştirilmiştir.
<b>Ulusal Güreş Turnuvasında (2021)</b>	Öğrencimiz Rabia ERCAN Türkiye 2. olmuştur.
<b>TEKNOFEST</b>	2020 yılında katılım sağlanmıştır.
<b>Konya Güreş Turnuvasında(2021)</b>	Öğrencimiz Kardelen EROL Türkiye 2. olmuştur.
<b>Erzurum Boks Şampiyonası (2022)</b>	Öğrencimiz Azra Nur ÇETİN Türkiye 3.sü olmuştur.
<b>Sivas Yıldız Kızlar Güreş Şampiyonası (2022)</b>	Öğrencimiz Kardelen EROL Türkiye 1. Olmuştur.
<b>Okullar arası Futbol Turnuvası</b>	Okulumuz 2023 yılında okullar arası futbol turnuvalarında ilçe ikinciliği elde etmiştir.
<b>Okullar arası Voleybol Turnuvası</b>	Okulumuz 2022 yılında okullar arası voleybol turnuvalarında ilçe üçüncülüğü elde etmiştir.



*Tablo 18: Öğrenci devamsızlık verileri 2023 yılı*

SINIF	10 -20 gün arası		20 Gün ve üzeri	
	Özürlü	Özürsüz	Özürlü	Özürsüz
5.sınıf	40	65	12	13
6.sınıf	52	71	14	15
7.sınıf	39	69	9	17
8.sınıf	28	35	13	9

## 2.7.2. İnsan Kaynakları

Okullarda insan kaynaklarını, organizasyonel amaçlar doğrultusunda en verimli şekilde kullanmak; insan kaynağının iç ve dış gelişmelere uygun olarak etkin bir şekilde planlanmasını, geliştirilmesini ve değerlendirilmesini sağlamak kurumun verimliliği açısından büyük önem taşımaktadır.

*Tablo 19: Çalışanların Eğitim Düzeyi ve Cinsiyetine Göre Dağılımı*

	DOKTORA			YÜKSEK LİSANS			LİSANS			ÖNLİSANS			LİSE VE ALTI		
	E	K	T	E	K	T	E	K	T	E	K	T	E	K	T
Okul Müdürü				1		1									
Müdür Yardımcıları				1		1									
Branş Öğretmenleri				1		1	9	21	30						
Rehber Öğretmen															
Memur															
İdari Personeller															
Yardımcı Personeller													2	1	3
Güvenlik Görevlisi															
<b>TOPLAM</b>				3		3	9	21	30				2	1	3

**Tablo 20: İdari Personelin Hizmet Süresine İlişkin Bilgiler**

Hizmet Süreleri	2024 Yılı İtibarıyla	
	Kişi Sayısı	%
1 Yıl	-	-
2-3 Yıl	-	-
4 Yıl	-	-
5 Yıl ve fazlası	3	%100

**Tablo 21: Öğretmenlerin Hizmet Süreleri**

Hizmet Süreleri	Branşı	Kadın	Erkek	Hizmet Yılı	Toplam
1-3 Yıl	İngilizce	1	-	1	1
4-6 Yıl	-	-	-	-	-
7-10 Yıl	Matematik-İngilizce-Rehberlik-Bed.Eğt.	3	3	7	6
11-15 Yıl	Matematik-Sosyal-FenBil-İngilizce	7	-	-	7
16-20 Yıl	Matematik-Fen Bil-Din K.A.B	4	6	16	10
20 yıl ve üzeri	Türkçe-İngilizce-Sosyal Bil.	8	5	20	13

**Tablo 22: Yönetici ve öğretmenlerin katıldıkları hizmet içi eğitim faaliyeti sayısı 2023 yılı**

Adı ve Soyadı	Branşı	Katıldığı Hizmet İçi Eğitim Sayısı			
		2021	2022	2023	Toplam
<b>Fatih KABAĞLI</b>	Sosyal Bil.(Okul Md)	<b>2</b>	<b>11</b>	<b>0</b>	<b>13</b>
<b>Mustafa ZONTURLU</b>	Matematik (Md.Yrd)	<b>1</b>	<b>5</b>	<b>3</b>	<b>9</b>
<b>Cuma BOYRAZ</b>	Din K.A.B (Md.Yrd.)	<b>1</b>	<b>16</b>	<b>5</b>	<b>22</b>

**Tablo 23: Okul / kurum norm ve ihtiyaç durumu 2023 yılı**

Branş	Norm	Mevcut	İhtiyaç	Toplam
-	-	-	-	-

**Tablo 24: Okul/Kurumda Oluşan Öğretmen Sirkülasyon Durumu**

	Okul/Kurumdan Ayrılan Öğretmen Sayısı			Okul/Kurumda Göreve Başlayan Öğretmen Sayısı		
	2021	2022	2023	2021	2022	2023
<b>TOPLAM</b>	-	-	2	1	-	1

**Tablo 25: Okul/Kurumda Oluşan Yönetici Sirkülasyon Durumu**

	Okul/Kurumdan Ayrılan Yönetici Sayısı			Okul/Kurumda Göreve Başlayan Yönetici Sayısı		
	2021	2022	2023	2021	2022	2023
<b>TOPLAM</b>	-	-	2	-	-	2

**Tablo 26: Kurumdaki Mevcut Hizmetli/ Memur/ Yardımcı Personel Sayısı**

	Görevi	Erkek	Kadın	Eğitim Durumu	Hizmet Yılı	Toplam
1	Memur	1	--	Ön lisans	10	1
2	Hizmetli	1	1	Lise	10	2
3	Geçici Personel	1	-	Lise	18	1

**Tablo 27: Okul/kurum Rehberlik Hizmetleri**

Mevcut Kapasite				Mevcut Kapasite Kullanımı ve Performans					
Psikolojik Danışman Norm Sayısı	Görev Yapan Psikolojik Danışman Sayısı	İhtiyaç Duyulan Psikolojik Danışman Sayısı	Görüşme Odası Sayısı	Danışmanlık Hizmeti Alan			Rehberlik Hizmetleri İle İlgili Düzenlenen Eğitim/Paylaşım Toplantısı vb. Faaliyet Sayısı		
				Öğrenci Sayısı	Öğretmen Sayısı	Veli Sayısı	Öğretmenlere Yönelik	Öğrencilere Yönelik	Velilere Yönelik
2	2	0	2	516	36	495	15	23	9

### 2.7.3. Teknolojik Düzey

Okul hizmetlerinin, yararlanıcılara daha hızlı ve etkili şekilde sunulması için güncel teknolojik araçlar etkin bir biçimde kullanılmaktadır. Bu kapsamda modüler bir yapıda kurgulanmış olan Millî Eğitim Bakanlığı Bilgi İşlem Sistemi (MEBBİS) ile kurumsal ve bireysel iş ve işlemlerin büyük bölümü yürütülmektedir. Aynı zamanda sistemde personel ve öğrencilerin bilgileri bulunmaktadır. e-Okul, Veli Bilgilendirme Sistemi gibi modüllere ulaşılarak çalışmalar yürütülmektedir. Müdürlüğümüz resmi yazışmaları elektronik ortamda Doküman Yönetim Sistemi (DYS) üzerinden yapılmaktadır.

*Tablo 28: Teknolojik Araç-Gereç Durumu*

Araç-Gereçler	Mevcut	İhtiyaç
Etkileşimli Tahta	21	-
Masaüstü bilgisayar	4	-
Dizüstü bilgisayar	4	-
Fotokopi Makinesi	1	-
Yazıcı	5	-
Tarayıcı	-	-
Televizyon	1	-
Projeksiyon cihazı	-	-
Güvenlik Kamerası	13	-

**Tablo 29: Fiziki Mekân Durumu**

<b>Fiziki Mekân</b>	<b>Var</b>	<b>Yok</b>	<b>Adedi</b>	<b>İhtiyaç</b>	<b>Açıklama</b>
Derslik Sayısı			20		
Öğretmen Çalışma Odası			1		
Ekipman Odası		x			
Kütüphane			1		
Rehberlik Servisi			1		
Resim Odası		x		1	
Müzik Odası		x		1	
Çok Amaçlı Salon		x		1	
Spor Salonu		x		1	
Kantin			1		
BT Laboratuvarı		x		1	
Kodlama Atölyesi		x		1	
Müzik Sınıfı		x		1	
Basketbol Sahası		x		1	
Çok Amaçlı Salon		x		1	
Revir		x		1	



#### 2.7.4. Mali Kaynaklar

Kurumun mali kaynakları, bütçe büyüklüğü, döner sermaye, okul-aile birliği gelirleri, kantin vb. gelirler ve harcama kalemleri ortaya konulur. Bütçe işlemlerinin kim tarafından yürütüldüğü belirtilir. Enflasyon oranı da dikkate alınarak plan dönemi boyunca gerçekleşecek kaynak artışı tahmini olarak belirlenir.

*Tablo 30: Gelir-Gider Tablosu (2023 yılı)*

HARCAMA KALEMLERİ	GİDER	GELİR
Temizlik	76600	76600
Küçük Onarım	-	-
Bilgisayar Harcamaları	-	-
Büro Makinaları Harcamaları	-	-
Telefon	1033	1033
Sosyal Faaliyetler	-	-
Kırtasiye	50600	50600
Diğer	-	-
<b>TOPLAM</b>		<b>128233</b>

*Tablo 31: Kaynak Tablosu*

Kaynaklar	2024	2025	2026	2027	2028
<b>Genel Bütçe</b>	127200	159000	198750	248437	310546
<b>Okul Aile Birliđi</b>	-	-	-	-	-
<b>Kira Gelirleri</b>	33950	42437	53046	66308	82885
<b>Döner Sermaye</b>	-	-	-	-	-
<b>Dış Kaynak/Projeler</b>	-	-	-	-	-
<b>Diđer</b>	-	-	-	-	-
<b>TOPLAM</b>	<b>161150</b>	<b>201347</b>	<b>251796</b>	<b>314745</b>	<b>393431</b>

## 2.7.5. İstatistiki Veriler

*Tablo 32: Yıllara göre öğrenci sayısı*

	2020- 2021		2021- 2022		2022-2023	
	K	E	K	E	K	E
ÖĞRENCİ SAYISI	270	252	293	280	312	295
TOPLAM	522		573		607	

*Tablo 33: Yıllara göre sınıf tekrar yapan öğrenci sayısı*

Sınıf Düzeyleri	2020- 2021	2021- 2022	2022-2023
5-6-7-8	-	-	-
TOPLAM			

**Tablo 34: Okulda Kurulan Kulüpler**

Kulüp Adı	Öğrenci Sayısı (2023)	Danışman Öğretmen Sayısı
Matematik, Bilim Fen Teknoloji ve Bilimsel Proje Hazırlama	67	1
Demokrasi, İnsan Hakları ve Yurttaşlık	65	1
Gezi, Tanıtma ve Turizm	62	1
Kütüphanecilik	69	1
Medeniyet ve Değerler Kulübü	72	1
Sağlık, Temizlik, Beslenme ve Yeşilay	59	1
Afete Hazırlık ve Sivil Savunma	73	1
Sosyal Day. ve Yar.Çocuk Esirgeme, Kızılay	57	1
Spor	81	1

**Tablo 35: Kurumda Gerçekleştirilen Faaliyet Sayıları**

Faaliyetler	2020- 2021	2021- 2022	2022-2023
Belirli Gün ve Haftalara Yönelik Kutlamalar	19	18	20
Okul tanıtım gezileri	5	6	6
Üniversite Gezileri	-	1	2
Piknik	8	7	9
Müze gezisi	1	1	2
Kermes	4	4	4
Sınıflar arası spor turnuvaları	3	4	4
Münazara	3	5	7

Okuma yarışması	2	3	2
Sergi	1	2	2
Yazar Buluşmaları	-	-	-
Şiir Okuma	4	2	3
Bilim Söyleşileri	-	-	-
<b>TOPLAM</b>	50	56	58

*Tablo 36: Lisanslı öğrenci sayısı*

Lisans Aldığı Alan	2021	2022	2023	TOPLAM
<b>Güreş</b>	3	2	2	<b>7</b>
<b>Boks</b>	1	-	-	<b>1</b>



**Tablo 39: Yemekhaneden faydalanan öğrenci sayısı**

	<b>Yemekhane Kapasitesi</b>	<b>Yemekhaneden Faydalanan Öğrenci Sayısı</b>	<b>Yemekhane Kullanım Oranı</b>
<b>2021</b>	-	-	-
<b>2022</b>	-	-	-
<b>2023</b>	-	-	-

## **2.8. Çevre Analizi (PESTLE)**

PESTLE analiziyle Okulumuz 60.Yıl Şehit Mustafa Akar Ortaokulu Müdürlüğü üzerinde etkili olan veya olabilecek politik, ekonomik, sosyokültürel, teknolojik, yasal ve çevresel dış etkenlerin tespit edilmesi amaçlanmıştır. Bakanlığı etkileyen ya da etkileyebilecek değişiklik ve eğilimlerin sınıflandırılması bu analizin ilk aşamasını oluşturmaktadır. Aşağıdaki matriste PESTLE unsurları içerisinde gerçekleşmesi muhtemel olan hususlar ile bunların oluşturacağı potansiyel fırsatlar ve tehditler ortaya konulmaktadır

**Tablo 40: PESTLE Tablosu**

<b>Politik-Yasal Etkenler</b>	<b>Ekonomik Etkenler</b>
<ul style="list-style-type: none"><li>➤ Kalkınma Planı ve Orta Vadeli Program,</li><li>➤ Bakanlık, il ve ilçe stratejik planlarının incelenmesi,</li><li>➤ Yasal yükümlülüklerin belirlenmesi,</li><li>➤ Oluşturulması gereken kurul ve komisyonlar,</li><li>➤ Okul/kurum çevresindeki politik durum.</li></ul>	<ul style="list-style-type: none"><li>● Okul/kurumun bulunduğu çevrenin genel gelir durumu,</li><li>● İş kapasitesi,</li><li>● Okul/kurumun gelirini arttırıcı unsurlar,</li><li>● Okul/kurumun giderlerini arttırıcı unsurlar,</li><li>● Tasarruf sağlama imkânları,</li><li>● İşsizlik durumu,</li><li>● Mal-ürün ve hizmet satın almaya imkânları,</li><li>● Kullanılabilir bütçe</li></ul>

<ul style="list-style-type: none"> <li>➤ Hükümetin göç politikası</li> <li>➤ Okul-Aile birliği</li> <li>➤ Tasarruf tedbirleri</li> <li>➤ Yükseköğretim giriş sınavlarında alan öğrencilerine ek puan verilmesi</li> <li>➤ Okul mezunlarının iş olanaklarının geniş olması</li> <li>➤ Zorunlu eğitim</li> <li>➤ Deprem Yönetmeliği</li> <li>➤ Taşımali eğitim</li> <li>➤ Yaşanan deprem neticesinde okulumuzun depremden etkilenen başka bir okul ile birleştirilerek birlikte kullanılıyor olması</li> <li>➤ MEB tarafından meslek liselerine yönelik ..... ile avantajların artması</li> <li>➤ Üniversite / diyanet başkanlığı, ..... kurumu ile gerçekleştirilen protokol.</li> </ul>	<ul style="list-style-type: none"> <li>➤ Velilerin ekonomik düzeyinin yüksek/orta/zayıf olması</li> <li>➤ Kantin gelirinin olması</li> <li>➤ Hayırseverlerin destekleri</li> <li>➤ Okul gelirinin giderinden fazla olması / dengeli olması</li> <li>➤ Erasmus+ Projeleri hibe programından faydalanılması</li> <li>➤ DOĞAKA Ajansı hibe programından faydalanılması</li> <li>➤ Okul bahçesinden elde edilen ürünlerin satılarak okul bütçesine gelir elde edilmesi</li> <li>➤ Bakanlık tarafından doğrudan okul hesabına ödenek aktarılması</li> <li>➤ Ülkedeki ekonomik dalgalanmanın gelir/gider durumunu olumsuz etkilemesi</li> <li>➤ Ödenek eksikliği nedeni ile donanım ve onarım ihtiyaçlarının giderilememesi</li> </ul>
<b>Sosyo-kültürel etkenler</b>	<b>Teknolojik etkenler</b>
<ul style="list-style-type: none"> <li>● Kariyer beklentileri,</li> <li>● Ailelerin ve öğrencilerin bilinçlenmeleri,</li> <li>● Aile yapısındaki değişimler (geniş aileden çekirdek aileyegeçiş, erken yaşta evlenme vs.),</li> <li>● Nüfus artışı,</li> <li>● Göç,</li> <li>● Nüfusun yaş gruplarına göre dağılımı,</li> <li>● Hayat beklentilerindeki değişimler (Hızlı para kazanma hırsı, lüks yaşama düşkünlük, kırsal alanda kentselyaşam),</li> <li>● Beslenme alışkanlıkları,</li> <li>● Değerler, mesleki etik kuralları vb.</li> </ul> <ul style="list-style-type: none"> <li>➤ Ailelerin eğitim düzeyinin çoğunlukla düşük / iyi olması</li> <li>➤ Okulun göç alan bir mahallede bulunması</li> <li>➤ Velilerin özel eğitim konusunda bilinçsiz olmaları</li> <li>➤ Velilerin özel eğitim öğrencilerine yönelik farkındalık düzeylerinin iyi olması</li> <li>➤ Toplumda dezavantajlı bireylere yönelik farkındalığın yükselmesi</li> <li>➤ Velilerin genel olarak eğitime önem vermesi</li> <li>➤ Okulda yabancı uyruklu öğrencilerin fazla olması / olmaması.</li> <li>➤ Veli gelir durumunun düşük olması nedeniyle öğrencilerde yetersiz beslenme problemi olması</li> </ul>	<ul style="list-style-type: none"> <li>● Okul/kurumun teknoloji kullanım durumu</li> <li>● e- Devlet uygulamaları,</li> <li>● Dijital Platformlar üzerinden uzaktan eğitim imkânları,</li> <li>● Okul/kurumun sahip olmadığı teknolojik araçlar</li> <li>● Personelin ve öğrencilerin teknoloji kullanım kapasiteleri,</li> <li>● Personelin ve öğrencilerin sahip olduğu teknolojik araçlar,</li> <li>● Teknoloji alanındaki gelişmeler</li> <li>● Teknolojinin eğitimde kullanımı</li> </ul> <ul style="list-style-type: none"> <li>➤ EBA platformu sayesinde öğrencilerin uzaktan eğitim imkanlarının olması</li> <li>➤ Bakanlık tarafından sunulan uzaktan mesleki eğitim kursları</li> <li>➤ Tüm sınıflarımızda etkileşimli tahta olması</li> <li>➤ Sınıflarımızda etkileşimli tahta olmaması</li> <li>➤ Güvenlik kameralarının tam olması / eksik olması</li> <li>➤ Sınıflarda klima olması / olmaması</li> <li>➤ Sınıflarımızda televizyon ve projeksiyon olması</li> <li>➤ Öğretmenlerin dijital yeterliliklerinin düşük / iyi düzeyde olması</li> <li>➤ Okulumuzda fiber internet alt yapısının olması/ olmaması</li> <li>➤ Öğrencilerde artan dijital bağımlılık</li> <li>➤ Öğrencilerin dijital yeterliliklerinin düşük/ iyi olması</li> </ul>



- Velilerin mevsimlik işçi olması nedeni ile öğrencilerin okula geç başlayıp, erken gitmeleri
- Velilerin akademik başarı beklentilerinin olmaması / yüksek olması
- Toplumsal olarak meslek liselerine yönelik bakış açısının pozitif yönde değişmesi

## Çevresel Etkenler

- Hava ve su kirlenmesi,
  - Toprak yapısı,
  - Bitki örtüsü,
  - Doğal kaynakların korunması için yapılan çalışmalar,
  - Çevrede yoğunluk gösteren hastalıklar,
  - Doğal afetler (deprem kuşağında bulunma, Covid 19, kene vakaları vb.)
- 
- İlimizin deprem bölgesinde olması
  - Okulumuzun ulaşımının kolay / zor olması
  - Okulumuzun çevresinin yeşillik alanının geniş olması
  - Okulun ana yola yakın olması
  - Okulun trafiğin yoğun olduğu bir sokakta bulunması
  - İlimizde kış mevsiminin yumuşak geçmesi
  - İlimizde yaz mevsiminin erken başlaması
  - Toplu taşıma araçları ile okula ulaşım sağlanabilmesi

## 2.9. GZFT Analizi

Okulumuzun temel istatistiklerinde verilen okul künyesi, çalışan bilgileri, bina bilgileri, teknolojik kaynak bilgileri ve gelir gider bilgileri ile paydaş anketleri sonucunda ortaya çıkan sorun ve gelişime açık alanlar iç ve dış faktör olarak değerlendirilerek GZFT tablosunda belirtilmiştir. Dolayısıyla olguyu belirten istatistikler ile algıyı ölçen anketlerden çıkan sonuçlar tek bir analizde birleştirilmiştir.

Kurumun güçlü ve zayıf yönleri donanım, malzeme, çalışan, iş yapma becerisi, kurumsal iletişim gibi çok çeşitli alanlarda kendisinden kaynaklı olan güçlükleri ve zayıflıkları ifade etmektedir ve ayrımda temel olarak okul müdürü/müdürlüğü kapsamında bakılarak iç faktör ve dış faktör ayrımı yapılmıştır.

Tablo 41: GZFT Listesi

İç Çevre		Dış Çevre	
Güçlü Yönler	Zayıf Yönler	Fırsatlar	Tehditler
<p>Öğrencilerin ilgi ve ihtiyaçlarına cevap verebilecek bir okul olması, hayat boyu öğrenme imkânlarının varlığı, okul Öncesi Eğitime tüm kayıt alanımızdaki öğrencilerin ulaşabilmesi, Öğretmenlerin öğrenmeye ve kendilerini geliştirme eğilimlerinin olması, dinamik, tecrübeli, donanımlı, teknolojik yönden bilgili yetişmiş personelin olması, kurumun çalışanlarının fikirlerine önem verilmesi Paydaşlar arasında etkili iletişime açık bir okuldur. Öğrenci velileri her zaman okulla iletişim kurabilir gerekli rehberlik ve psikolojik desteği alabilir.</p>	<p>Bölünmüş aile sayısının fazla olması ve aile ekonomik durumlarının düşük olması. Bayan personellerin fazla olması ve doğum izni almalarından kaynaklı öğretmen değişimleri Bazı velilerin öğrenci ve okulla karşı ilgisiz olması. Hayat boyu öğrenme faaliyetlerine karşı ilgisizlik Okullarda sosyal, kültürel, sportif ve bilimsel faaliyetlere ayrılan alanların az olması ,Binanın eski olması Ders laboratuvarlarının olmaması, Okulumuz genel ihtiyaçları için yetersiz bütçe Başarı gösteren okulumuzun kısmen de olsa takdir edilmemesi</p>	<p>Yapılandırıcı eğitim anlayışını ile 4+4+4 kesintili ve zorunlu eğitim düzenlemelerine uygun eğitim ve öğretim ortamlarının düzenlenmesi Hükümet politikalarıyla ülke ekonomisindeki önceliklerin değişmesi sonucunda okulun önceliklerinin de değişmesi Bilinçli velilerin çocuklarının değişik ihtiyaçlarına, doğal yeteneklerine ve ilgi alanlarına odaklanmasını sağlaması, “e-devlet” uygulamalarıyla birlikte e-okul, MEBBİS, EBA sistemindeki e uygulamalarının yaygınlaşması</p>	<p>Yerel yönetimlerin eğitimin ihtiyaçları doğrultusunda sürece aktif katılmamaları Okulun bulunduğu çevrenin genel gelir durumu, İş kapasitesinin zayıf olması Bilinçli veli profilinin zayıf olması Sınav merkezli bir eğitim anlayışının olması Kanun ve MEB Mevzuatının sık değişmesi</p>

## 2.10. Tespit ve İhtiyaçların Belirlenmesi

Tablo 42: Tespit ve İhtiyaçlar Tablosu

Durum Analizi Aşamaları	Tespitler	İhtiyaçlar
Uygulanmakta Olan Stratejik Planın Değerlendirilmesi	İzleme ve değerlendirme çalışmalarında etkili takip konularında eksiklikler saptanmıştır.	İzleme ve değerlendirme için etkin bir sistem kurulması
Paydaş Analizi	Aileler ile iletişim ve iş birliği yetersizdir.	Aileler ile ilişkileri güçlendirecek bir ekosistemin kurulması
Okul İçi Analiz	Öğrencilerin öğrenme stilleri arasında en yüksek yüzde (%80) sosyal öğrenmedir.	İş birlikçi öğretim tekniklerine ağırlık verilmesi

## **3.GELECEĐE BAKIŐ**

### **3.1.Misyonumuz**

Okul evresine ve đrencilerimize gvenli bir ortamda nitelikli eđitim vermektir.

### **3.2.Vizyonumuz**

ocuklarımızın hayalleriyle rtőtđ bir okul olmak.

### **3.3.Temel Deđerlerimiz**

- ✓ EŐitlik, Saygı-sevgi, Farklılıklara saygı
- ✓ alıŐkan, UlaŐılabılır,Tarafsız
- ✓ Gvenilir, Őeffaf, Adil

## 4. AMAÇ, HEDEF VE PERFORMANS GÖSTERGESİ İLE STRATEJİLERİN BELİRLENMESİ

Tablo 43: Amaç ve Hedefler Tablosu

TEMA	EĞİTİM VE ÖĞRETİME ERİŞİM							
Amaç 1	Öğrencilerin eğitim öğretime etkin katılımlarıyla donanımlı olarak bir üst öğrenime geçişi sağlanacaktır.							
Hedef 1.1	Kayıt bölgesinde yer alan öğrencilerin okula devam oranlarının artırılması sağlanacaktır.							
Performans Göstergeleri	Hedef Etkisi (%)	Plan Dönemi Başlangıç Değeri	2024	2025	2026	2027	2028	İzleme/ raporlama sıklığı
PG 1.1.1. Ortaokulu tamamlama oranı %	100	<b>%99,49</b>	99,60	99,75	99,85	99,95	100	İ: 6 ayda bir R: Yılda 1
PG 1.1.2. Mazeretsiz (20 günden çok) devamsızlığı olan öğrenci oranı %	100	<b>%2,3</b>	1,38	1,00	0,70	0,40	0,15	İ: 6 ayda bir R: Yılda 1
PG 1.1.3. Ortaokulda Ailevi nedenlerden dolayı sürekli devamsız öğrenci oranı %	100	<b>%0,55</b>	0,25	0,20	0,15	0,13	0,1	İ: 6 ayda bir R: Yılda 1
Sorumlu Birim	Okul İdaresi Rehberlik Servisi, Sınıf Rehber Öğretmenleri							
İş Birliği Yapılacak Birim(ler)	Muhtarlar Rehberlik Servisi							
Stratejiler	S-1.1.1. Öğrencilerin devamsızlık nedenleri tespit edilerek devamsızlığa neden olan etmenler tespit edilecektir.							

	S-1.1.2. Okul rehberlik servisi aracılığı ile sürekli devamsızlık yapan öğrencilerle ve velilerle görüşülerek okul tarafından çözülebilecek sorunların giderilmesi sağlanacaktır.
<b>Riskler</b>	<ul style="list-style-type: none"><li>• Velilerin işbirliğine açık olmaması</li><li>• Devamsızlık sonucu öğrenme kayıplarının oluşması</li></ul>
<b>Maliyet Tahmini</b>	3.500 TL
<b>Tespitler</b>	Okulda özürsüz şekilde devamsızlık yapan öğrencilerin olması.
<b>İhtiyaçlar</b>	Devamsızlığın önlenmesi ve öğrenme kayıplarının giderilmesi için rehberlik çalışmalarının artırılması.

<b>TEMA</b>	Kalite							
<b>Amaç 2</b>	Rehberlik ve araştırma merkezlerince sunulan özel eğitim hizmetlerinin geliştirilmesini sağlamak							
<b>Hedef 2.1.</b>	Eğitsel değerlendirme ve tanılması yapılan bireylerin özel eğitim hizmetlerine erişiminin izlenmesi sağlanacaktır.							
<b>Performans Göstergeleri</b>	<b>Hedefe Etkisi (%)</b>	<b>Plan Dönemi Başlangıç Değeri</b>	<b>2024</b>	<b>2025</b>	<b>2026</b>	<b>2027</b>	<b>2028</b>	<b>İzleme/ raporlama sıklığı</b>
PG 3.2.1. Ziyaret edilen okul oranı (%)	20	<b>% 65</b>	75	85	90	95	100	İ: 6 ayda bir R: Yılda 1
PG 3.2.2. Müşavirlik hizmeti sunulan öğretmen oranı (%)	20	<b>% 24</b>	30	32	34	36	38	
PG 3.2.3. Müşavirlik hizmeti sunulan idareci oranı (%)	20	<b>% 30</b>	34	38	42	46	50	
PG 3.2.4. Evde eğitim kapsamında ziyaret edilen birey oranı	20	<b>% 80</b>	85	90	95	100	100	
PG 3.2.5. Okul rehberlik ve psikolojik danışmanlık programı incelenen okul/kurum oranı	20	<b>% 100</b>	100	100	100	100	100	
<b>Sorumlu Birim</b>	Kurum idaresi , kurum rehber öğretmenleri							
<b>İş Birliği Yapılacak Birim(ler)</b>	Okul idareleri, rehber öğretmenler							
<b>Stratejiler</b>								

	<p>S-3.2.1. Eğitsel değerlendirme ve tanılama sonrası öğretmenlere ve idarecilere yönelik bilgilendirme seminer/toplantı düzenlenecektir.</p> <p>S-3.2.2. Eğitim bölge toplantılarına katılım sağlanacaktır.</p> <p>S-3.2.3. Sorumluluk bölgesinde evde eğitim hizmeti sunulan bireylere yönelik ev ziyareti gerçekleştirilerek izleme ve müşavirlik hizmeti sunulacaktır</p> <p>S-3.2.4. Rehberlik ve psikolojik danışma hizmetlerine ilişkin bilgilendirme yapmak ve ihtiyaç belirlemek amacıyla okul/kurumlara çalışma ziyaretleri düzenlenecektir.</p> <p>S-3.2.5. Belirlenen ihtiyaçlar doğrultusunda okul/kurumlara müşavirlik hizmeti sunulacaktır</p>
<b>Riskler</b>	<p>Personel yetersizliği nedeni ile zaman problemi yaşanması</p> <p>Okul sayısının çok olması</p> <p>Okul idarelerinin işbirliğine açık olmaması</p> <p>Evde eğitim ihtiyacı olan bireylerin sosyalleşmemesi</p>
<b>Maliyet Tahmini</b>	<p>28.000 TL</p>
<b>Tespitler</b>	<p>Sorumluluk alanında çok sayıda okul ve kurum bulunması</p> <p>Evde eğitim alan öğrencilerin varlığı</p>
<b>İhtiyaçlar</b>	<p>Ulaşım sorunlarını gidermek amacıyla kurumsal taşıt ihtiyacı</p> <p>Personel ihtiyacı</p>



## 5. İZLEME VE DEĞERLENDİRME

Okulumuz Stratejik Planı izleme ve deęerlendirme alıřmalarında 5 yıllık Stratejik Planın izlenmesi ve 1 yıllık geliřim planının izlenmesi olarak ikili bir ayrıma gidilecektir. Stratejik planın izlenmesinde 6 aylık dnemelerde izleme yapılacak denetim birimleri, il millî eęitim mdrlę ve Bakanlık denetim ve kontrollerine hazır halde tutulacaktır. Yıllık planın uygulanmasında yrtme ekipleri ve eylem sorumlularıyla aylık ilerleme toplantıları yapılacaktır. Toplantıda bir nceki ayda yapılanlar ve bir sonraki ayda yapılacaklar grřlp karara baęlanacaktır. 2024-2028 yıllara gre faaliyet raporları (Haziran-Temmuz) hazırlanarak İl / İle Milli Eęitim Mdrlę Strateji Geliřtirme Hizmetleri Őube Mdrlęne gnderilmek zere hazır tutulacaktır.

## İMZA SİRKÜSÜ